

Bon à savoir :
Le lierre ne tue pas les arbres en bonne santé. Il les protège de l'humidité et des rayons trop violents du soleil.

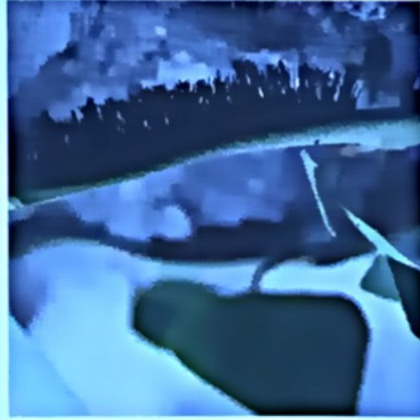
Il y a une sorte d'équilibre entre le lierre et l'arbre sur lequel il grimpe. Au printemps et en été, quand l'arbre est en feuilles, il fait de l'ombre sur le lierre qui dès lors ne grandit pas très vite. Quand l'automne arrive et que l'arbre perd ses feuilles, le lierre ne pense pas à grandir pour recouvrir l'arbre puisqu'il est occupé à faire ses fleurs puis ses fruits. Il est donc très rare qu'un lierre dépasse et étouffe un arbre. Quand tu vois un lierre sur un arbre mort c'est souvent parce que l'arbre est mort de vieillesse. Alors que le lierre, lui vit en général beaucoup plus longtemps que tous les arbres (de 400 ans et jusque près de 4000 ans d'après Bernard Bertrand!).

Le tronc paraît fixé par une multitude de crampons; si je tire dessus, je constate que le lierre est bien accroché. Contrairement à ce que j'ai déjà entendu, les crampons ne sont pas des racines grâce auxquelles le lierre puise sa nourriture. Les crampons sont quand même bien des racines mais qui servent uniquement à se fixer au support. Les racines du lierre qui puisent l'eau et les sels minéraux se trouvent dans le sol. Donc, si je comprends bien, il y a des racines, un tronc (parfois très grand), des branches dures comme du bois, des feuilles, des fleurs puis des fruits. Le lierre est-il un arbre, un arbuste ou autre chose ?

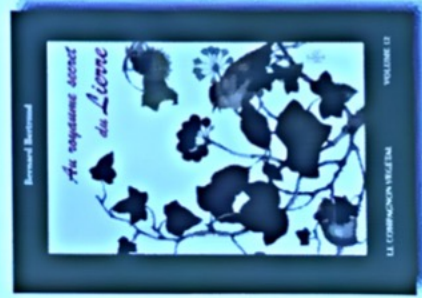
En fait, le lierre est une plante grimpante qui fabrique du bois. Une telle plante s'appelle une liane ! Chez nous, les lianes ne sont pas très courantes, il y en a trois. Et le lierre est celle qui se développe le plus facilement partout.

Si toi aussi tu es convaincu des bienfaits du lierre pour les insectes, les oiseaux, les chauves-souris et autres petits mammifères, alors voici comment faire pour en faire pousser un dans ton jardin.

1. En automne, demande préalablement au propriétaire du terrain et coupe un rameau d'une quinzaine de centimètres de lierre dans la forêt
2. Retire les feuilles sur une moitié du rameau
3. Plante au pied d'un arbre le rameau en laissant dépasser la partie avec les feuilles
4. Arrose un peu et puis laisse faire la nature. Comme le lierre est très résistant et peu exigeant, il y a de fortes chances pour qu'au printemps suivant de nouvelles feuilles apparaissent !



Crampons du lierre lui permettant de se fixer sur les supports



Parmi toutes les références sur le lierre, je vous propose la plus belle à mes yeux : Bernard Bertrand, *Au royaume secret du Lierre*, Le compagnon végétal, volume 12, édition de Terran, disponible chez Nature et Progrès.

Les pages du jeune naturaliste...



Texte : Quentin Hubert

Écopédagogue au Centre Marie-Victoria
Photos : Quentin Hubert (sauf mention contraire)

Le lierre, une plante de saison(s)

Voilà, c'est la fin de l'été et le début de l'automne, je commence cet article sur le lierre, c'est la bonne saison pour en parler. Je ne sais pas si tu y as déjà fait attention, mais en automne, dès qu'il y a un petit rayon de soleil, on dirait que le lierre se réveille, un peu comme s'il était équipé d'un moteur qui se mettrait en route.



Image haut: fleur de lierre

D'où vient ce bourdonnement intense ?

Je m'approche et là, j'aperçois des insectes, plein d'insectes. Moi qui croyais qu'avec les gelées blanches de ces dernières nuits je devrais attendre l'été prochain pour tous les revoir. Et bien non, ils sont là, par dizaines, certaines, un millier peut-être, ils tournent dans tous les sens. C'est l'abondance, l'orgie, bref la fête !

Mais que font-ils au juste ? C'est curieux, on dirait qu'ils cherchent du pollen et du nectar, comme dans le cerisier au printemps. Pourtant, le printemps est bien loin, la saison des fleurs touche à sa fin et surtout, ça ne ressemble pas vraiment à des fleurs tout ça.

Comment te décrire la fleur ou, devrais-je dire, les fleurs du lierre ?

En effet, de très nombreuses petites fleurs sont systématiquement regroupées en une ombelle dont l'allure rappelle plutôt une boule. Chaque petite fleur est fixée sur un point commun par son petit axe appelé pédicelle. La fleur elle-même est composée de 5 petits sépales à peine visibles, de 5 pétales jaune verdâtre ainsi que de 5 étamines qui alternent avec les pétales et qui encadrent le pistil central.



Image de droite: zoom et description des organes floraux



Feuilles lancéolées
= en forme de lance

Tiens, as-tu remarqué que les feuilles du lierre ne sont pas toutes identiques ?

On dirait qu'il a deux sortes de feuilles. Là où se trouvent les fleurs, les feuilles sont allongées et rappellent parfois la forme d'un losange et le lierre a l'air en général plus touffu, alors que plus bas, là où le lierre est collé à l'arbre ou au mur, les feuilles sont plus larges et lobées. Parfois on compte trois lobes, parfois cinq ! C'est une histoire de lumière et de rameaux fertiles ou stériles.

Certaines feuilles, plus rares celles-là sont très différentes, voyons voir un peu. Ah tiens non, ce n'est pas une feuille, on dirait un papillon, un Citron même. Mais il a perdu en grande partie sa couleur jaune et devient presque tout vert. J'ai compris ! C'est du mimétisme, il se cache et tente de ressembler à une feuille pour passer tranquillement l'hiver sans que des oiseaux puissent le trouver pour le manger.

Revenons à nos insectes

S'ils sont tous là, par centaines, c'est donc pour chercher le nectar et le pollen qui devient de plus en plus rare à cette saison. Toute cette nourriture est indispensable pour affronter l'hiver à venir. Je crois que j'ai intérêt à protéger mon lierre alors, c'est vraiment une ressource indispensable pour beaucoup de petites bêtes de mon jardin.

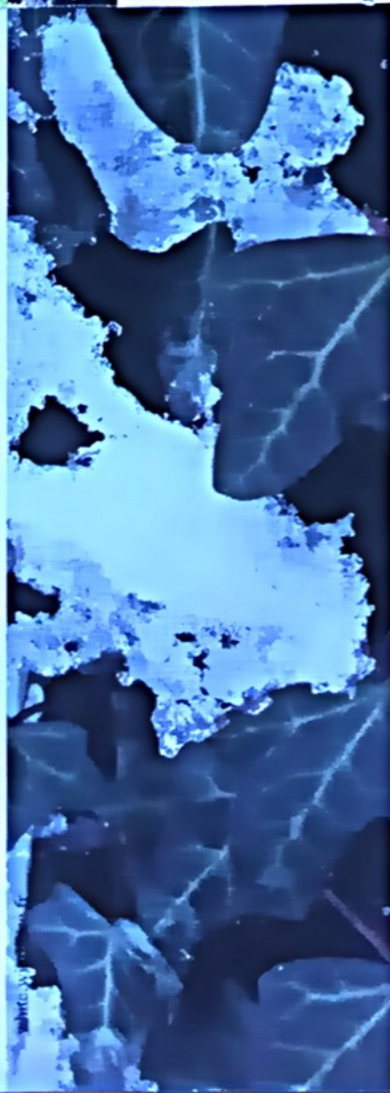
D'ailleurs, il n'y a pas que des petites bêtes, je vois que des oiseaux en profitent eux aussi ! Certains chassent des insectes pour se nourrir, alors que d'autres se cachent dans le feuillage à l'abri des regards.

En cherchant bien, je crois même avoir aperçu furtivement une chauve-souris et un lérot ! Quelle source de vie ce lierre, à croire qu'il est magique.

Bon, il est temps de laisser tranquille tout ce beau monde, je reviendrai voir en hiver à quoi ressemble mon lierre. J'espère qu'il n'aura pas trop froid...



Feuilles à 5 lobes



Nous voilà en janvier, les fleurs du lierre ne sont plus là, elles font petit à petit place à ce qui deviendra des fruits, plus précisément des drupes.

À cette saison, ce qui est remarquable, c'est que le lierre a encore toutes ses feuilles, il est vert comme en plein été. Pourquoi a-t-il gardé toutes ses feuilles ?

Moi qui espérais pouvoir observer son tronc et ses branches. Encore une fois, je dois l'approcher pour observer plus en détail. Je constate alors que seules quelques feuilles paraissent plus vieilles et prêtes à tomber. En réalité, le lierre est une plante très ancienne qui était déjà chez nous bien avant l'homme, même bien avant la plupart des autres plantes que nous connaissons actuellement. Le lierre a connu les dinosaures ! Il est vieux de plus de 100 millions d'années !

À cette époque, la Belgique et toute l'Europe se trouvaient proches de l'équateur et connaissaient donc un climat comparable à celui qui existe aujourd'hui sous les tropiques. Le lierre est donc une plante tropicale qui a résisté et survécu lorsque les mouvements des plaques tectoniques ont fait remonter la Belgique vers le nord.

Je comprends alors pourquoi le lierre garde ses feuilles toute l'année, il fait comme quand il était sous les tropiques. Ses feuilles tombent les unes après les autres pendant toute l'année. On estime en fait qu'une feuille reste sur le lierre environ 3 ans avant de tomber.

Moi qui voulais observer le tronc et les branches, je suis du coup obligé d'écarter les feuilles et de rentrer la tête dans le lierre pour y voir plus clair.

Oh, stop, c'est habité ici, quelques insectes, notamment le papillon citron, profitent de l'abri du lierre pour passer l'hiver, ne les perturbons pas. Je reviendrai plus tard, quand ma présence sera moins dérangeante.



Voilà le printemps, le soleil réchauffe l'atmosphère, quelques abeilles courageuses sont de sortie et se dirigent vers le noisetier et le saule. Le Citron est là lui aussi, un des premiers papillons de l'année. Il sort d'hibernation, caché dans le lierre.

D'abord, un coup d'œil aux drupes ! Elles sont bien rondes, bleu-noir, de la taille d'un petit pois. Quelques oiseaux en raffolent, c'est une nourriture rare et précieuse en cette sortie d'hiver. Attention, ne les mets pas en bouche, ils sont toxiques pour nous !

Je peux maintenant aller voir ce qui se cache derrière les feuilles et comprendre pourquoi parfois le lierre rampe au sol, alors qu'à d'autres moments il est petit comme un buisson ou grand comme un arbre ! En tout cas, quelle que soit sa taille, il grimpe, toujours plus haut, toujours plus loin, sur les murs, les poteaux électriques, les clôtures et les arbres.

Quelques animaux que tu peux retrouver dans le lierre:

- le merle
- le troglodyte mignon
- le pigeon ramier
- le hibou moyen duc
- la mésange
- l'accenteur
- la musaraigne
- le loir
- le lérot
- des papillons très nombreux et variés (dont le citron ou l'argus à bandes noires)
- et tant d'autres insectes, oiseaux et mammifères que je ne vais pas citer ici!



Une drupe est un fruit charnu avec un noyau dur, comme la cerise par exemple